

ENGLISH

Original instructions

1 - OPERATION

MATX8 is equipped with 8 keys divided into two groups with different functions: 4 keys (X, Y, Z, W - fig. 1) are used for control of the Mhouse alarm systems and 4 keys (1, 2, 3, 4 - fig. 1) intended for controlling any automation of the Mhouse range.

The encoding system of the keys X, Y, Z, W (fig. 1) is compatible with the Mhouse alarm systems, each key is factory set with a precise function, (see **Table 1**) some keys may be programmed differently as required. The transmitter is bidirectional, LED L1 (fig. 1) shows the event in progress:

Table 1 (fig. 1)

X = Key (OFF) (OFF): TOTAL DEACTIVATION

Y = Key (ON) (ON): TOTAL ACTIVATION

Z = Key (PARTIAL ACTIVATION OF ZONES (A + B)

W = Key (DISSUASION (direct activation of the sirens and of the telephone calls)/ASSISTANCE (silent alarm with dialling of the telephone calls)

2 - STANDARD PROGRAMMING

Before memorising MATX8 on the control unit, check correct operation by pressing any one of the keys present and ensure that LED L1 illuminates.

To perform standard programming and specific programming of the key refer to the alarm system manual.

3 - MEMORISATION FOR MHOUSE AUTOMATION COMMAND (keys 1, 2, 3, 4 - fig. 1)

For the memorisation procedure, refer to the instruction manual of the Receiver present in the automation. *These manuals are also available from the web site: www.mhouse.biz*

4 - SIGNALS

The remote control is bidirectional, after sending the activation or deactivation commands, total or partial, (phase in which the led is lit in orange) remains on standby for response from the control unit (orange led flashing); the result is then displayed:

- **Steady orange led** = transmission in progress
- **Flashing orange led** = on standby for response
- **Red led** = system activation confirmed
- **Green led** = system deactivation confirmed

5 - BATTERY REPLACEMENT

Replace the old battery with a new version of the same type (1 lithium battery type CR2032), taking care to observe the specified polarity, see **fig. 2**.

6 - TECHNICAL SPECIFICATIONS

MATX8 is manufactured by Nice S.p.a. (TV) I, MHOUSE S.r.l. is a company of the group NICE S.p.a.

WARNINGS: • All technical specifications stated refer to a room temperature of 20°C (± 5°C). • NICE S.p.a. reserves the right to modify the product at any time as deemed necessary, maintaining the same functionality and destination of use.

■ **Type:** 8-key radio transmitter; 4 for alarm systems and 4 for automations command ■ **Technology adopted:** encoded radio modulation AM OOK (433MHz) with quartz control ■ **Radio transmission:** digital bidirectional communication, devices pre-encoded in the factory and managed in self-learning mode ■ **Encoding:** "Mhouse Alarm" on keys X, Y, Z, W (fig. 1), rolling-code at 64 Bit, "Mhouse Automations" on keys 1, 2, 3, 4 (fig. 1) rolling-code at 72 Bit ■ **Keys:** 8 ■ **Frequency:** 433 MHz ■ **Radiated power:** 1 dBm e.r.p. ■ **Power supply:** 3 V +20% -40%; 1 lithium battery type CR2032 ■ **Absorbed current:** 1 µA in stand by, approx. 25 mA in transmission or reception ■ **Autonomy:** approx. 2 years ■ **Radio range:** 100 m in open field and free from disturbance; approx. 20 m inside buildings (*) ■ **Container protection rating:** IP 40 (use in the home or protected environments) ■ **Operating temperature:** from -20°C to +55°C ■ **Dimensions (WxDxH):** 38,5 x 13,5 x 93 mm ■ **Weight:** 27 g

(* **Note:** All radio controls may be subject to interference which may alter performance. In the event of such interference, Nice cannot provide any guarantee as regards the effective capacity of its devices.

CE DECLARATION OF CONFORMITY

Declaration in accordance with Directive 1999/5/CE

Note - The content of this declaration corresponds to that declared in the official document deposited at the Nice S.p.a. offices and in particular, to its last revision available before the printing of this manual. This text has been re-adapted for editorial reasons. A copy of the original declaration can be requested from Nice S.p.a. (TV) I.

Number: 346/MATX8 Revision: 0

The undersigned Luigi Paro in the quality of Managing Director, declares under his own liability that the product:

Manufacturer's name: NICE s.p.a.
Address: Via Pezza Alta 13, Z.I. Rustigné, 31046 Oderzo (TV) Italy
Type: 8 Channels transmitter
Models: MATX8
Accessories:

Conforms to the essential requirements stated in article 3 from the following EC Directive, for the intended use of products:

- 1999/5/CE DIRECTIVE OF THE EUROPEAN PARLIAMENT AND COUNCIL dated 9 March 1999 regarding radio and telecommunications terminal equipment and the reciprocal recognition of their conformity, according to the following harmonised standards:
 - Health protection (art. 3(1)(a)): EN 50371:2002
 - Electrical safety (art. 3(1)(a)): EN 60950-1:2006
 - Electromagnetic compatibility (art. 3(1)(b)): EN 301 489-1 V1.8.1:2008, EN 301 489-3 V1.4.1:2002
 - Radio spectrum (art. 3(3)): EN 300 220-2 V2.1.2:2007

In compliance with the 199/5/CE Directive (attachment V), the product results as class 1 and marked:

CE 0682

The product also conforms with the requirements of the following harmonised Directives:
EN 50130-4:1995+A1:1998+A2:2003

Oderzo, 24.06.10

Ing. Luigi Paro
(Managing Director)

ITALIANO

Istruzioni originali

1 - FUNZIONAMENTO

MATX8, presenta 8 tasti suddivisi in due gruppi con funzioni diverse: 4 tasti (X, Y, Z, W - fig. 1) destinati al comando di sistemi di allarme Mhouse e 4 tasti (1, 2, 3, 4 - fig. 1) destinati a comandare una qualsiasi automazione della linea Mhouse.

La codifica usata nei tasti X, Y, Z, W (fig. 1) è compatibile con i sistemi di allarme Mhouse, ogni tasto è programmato di fabbrica con una precisa funzione (vedere **Tabella 1**) ma, alcuni tasti possono essere programmati diversamente. Il trasmettitore è bidirezionale, il led L1 (fig. 1) mostra l'evento in corso.

Tabella 1 (fig. 1)

X = Tasto (OFF) (OFF): DISINSERIMENTO TOTALE

Y = Tasto (ON) (ON): INSERIMENTO TOTALE

Z = Tasto (INSERIMENTO PARZIALE DELLE ZONE (A + B)

W = Tasto (DISSUAZIONE (attivazione diretta delle sirene e delle chiamate) / SOCCORSO (allarme silenzioso con esecuzione delle chiamate)

2 - PROGRAMMAZIONE BASE

Prima di memorizzare MATX8 nella centrale, verificare il suo corretto funzionamento premendo un tasto qualsiasi e osservando contemporaneamente se si accende il led L1 (fig. 1).

Per eseguire la programmazione base e quella specifica del tasto fare riferimento al manuale del sistema allarmi.

3 - MEMORIZZAZIONE PER IL COMANDO DI AUTOMAZIONI MHOUSE

(tasti 1, 2, 3, 4 - fig. 1)

Per la procedura di memorizzazione, fare riferimento al manuale istruzioni del Ricevitore presente nell'automazione. *Questi manuali sono disponibili anche nel sito internet: www.mhouse.biz*

4 - SEGNALAZIONI

Il telecomando è bidirezionale, dopo aver inviato i comandi di inserimento e disinserimento, totale o parziale (fase in cui il led è acceso di colore arancio) rimane in attesa della risposta dalla centrale (fase in cui il led arancio lampeggia); alla fine ne visualizza il risultato:

- **Led Arancione fisso** = trasmissione in corso
- **Led Arancione lampeggiante** = in attesa di risposta
- **Led Rosso** = conferma di sistema inserito
- **Led Verde** = conferma di sistema disinserito

5 - SOSTITUZIONE DELLA PILA

Sostituire la pila scarica con una dello stesso tipo (1 batteria al Litio tipo CR2032), rispettando la polarità indicata, vedere **fig. 2**.

6 - CARATTERISTICHE TECNICHE

MATX8 è prodotto da Nice S.p.a. (TV) I, MHOUSE S.r.l. è una società del gruppo NICE S.p.a.

AVVERTENZE: • Tutte le caratteristiche tecniche riportate, sono riferite ad una temperatura ambientale di 20°C (± 5°C). • NICE S.p.a si riserva il diritto di apportare modifiche al prodotto in qualsiasi momento lo riterrà necessario, mantenendone comunque la stessa funzionalità e destinazione d'uso.

■ **Tipologia:** trasmettitore radio a 8 tasti; 4 tasti per sistemi di allarme e 4 tasti per il comando d'automazioni ■ **Tecnologia adottata:** modulazione radio codificata AM OOK (433MHz) controllata al quarzo ■ **Trasmissione radio:** comunicazione digitale bidirezionale; dispositivi pre-codificati in fabbrica e gestiti in autoapprendimento ■ **Codifica:** "Mhouse Alarm" sui tasti X, Y, Z, W (fig. 1), rolling-code a 64 Bit, "Mhouse Automations" sui tasti 1, 2, 3, 4 (fig. 1) rolling-code a 72 Bit ■ **Tasti:** 8 ■ **Frequenza:** 433 MHz ■ **Potenza irradiata:** 1 dBm e.r.p. ■ **Alimentazione:** 3 V +20% -40%; 1 batteria al Litio tipo CR2032 ■ **Corrente assorbita:** 1 µA in stand by, circa 25 mA in trasmissione o ricezione ■ **Autonomia:** 2 anni circa ■ **Portata radio:** 100 m in spazio libero ed in assenza di disturbi; circa 20 m all'interno di edifici (*) ■ **Grado di protezione del contenitore:** IP 40 (utilizzo in casa o in ambienti protetti) ■ **Temperatura di esercizio:** da -20°C a +55°C ■ **Dimensioni (LxPxH):** 38,5 x 13,5 x 93 mm ■ **Peso:** 27 g

(* **Nota:** Tutti i radiocomandi possono essere soggetti ad interferenze che ne possono alterare le prestazioni. Nei casi di queste interferenze, Mhouse non può offrire nessuna garanzia circa la reale portata dei propri dispositivi.

DICHIARAZIONE CE DI CONFORMITÀ

Dichiarazione in accordo alla Direttiva 1999/5/CE

Note - Il contenuto di questa dichiarazione corrisponde a quanto dichiarato nel documento ufficiale depositato presso la sede di Nice S.p.a., e in particolare, alla sua ultima revisione disponibile prima della stampa di questo manuale. Il testo qui presente è stato riadattato per motivi editoriali. Copia della dichiarazione originale può essere richiesta a Nice S.p.a. (TV) I.

Numero: 346/MATX8 Revisione: 0

Il sottoscritto Luigi Paro in qualità di Amministratore Delegato, dichiara sotto la propria responsabilità che il prodotto:

Nome produttore: NICE s.p.a.
Indirizzo: Via Pezza Alta 13, Z.I. Rustigné, 31046 Oderzo (TV) Italia
Tipo: Trasmettitore 8 canali
Modelli: MATX8
Accessori:

Risulta conforme ai requisiti essenziali richiesti dall'articolo 3 dalla seguente direttiva comunitaria, per l'uso al quale i prodotti sono destinati:

- Direttiva 1999/5/CE DEL PARLAMENTO EUROPEO E DEL CONSIGLIO del 9 marzo 1999 riguardante le apparecchiature radio e le apparecchiature terminali di comunicazione e il reciproco riconoscimento della loro conformità, secondo le seguenti norme armonizzate:
 - Protezione della salute (art. 3(1)(a)): EN 50371:2002
 - Sicurezza elettrica (art. 3(1)(a)): EN 60950-1:2006
 - Compatibilità elettromagnetica (art. 3(1)(b)): EN 301 489-1 V1.8.1:2008, EN 301 489-3 V1.4.1:2002
 - Spettro radio (art. 3(3)): EN 300 220-2 V2.1.2:2007

In accordo alla direttiva 1999/5/CE (allegato V), il prodotto risulta di classe 1 e marcato:

CE 0682

Inoltre il prodotto risulta conforme a quanto previsto dalle seguenti norme armonizzate:
EN 50130-4:1995+A1:1998+A2:2003

Oderzo, 24 giugno 2010

Ing. Luigi Paro
(Amministratore Delegato)

FRANÇAIS

Instructions originales

1 - FONCTIONNEMENT

MATX8 présente 8 touches subdivisées en deux groupes avec des fonctions diverses: 4 touches (X, Y, Z, W - fig. 1) sont destinées à la commande des systèmes d'alarme Mhouse et 4 touches (1, 2, 3, 4 - fig. 1) sont destinées à la commande de n'importe quelle automatisaton de la ligne Mhouse.

Le codage utilisé dans les touches X, Y, Z, W (fig. 1) est compatible avec les systèmes d'alarmes Mhouse, chaque touche est programmée en usine avec une fonction précise (voir **Tableau 1**); certaines d'entre elles peuvent être programmées différemment. L'émetteur est bidirectionnel, la led L1 (fig. 1) montre l'évènement en cours :

Tableau 1 (fig. 1)

X = Touche (OFF) (OFF): DÉSARMEMENT TOTAL

Y = Touche (ON) (ON): ARMEMENT TOTAL

Z = Touche (INSERIMENT PARTIEL DES ZONES (A + B)

W = Touche (DISSUASION (activation directe des sirènes et des appels) / SECOURS (alarme silencieuse avec exécution des appels)

2 - PROGRAMMATION DE BASE

Avant de mémoriser MATX8 dans la centrale, vérifier son fonctionnement en pressant n'importe quelle touche et en contrôlant si cette opération provoque l'allumage de la led L1 (fig. 1).

Pour effectuer la programmation de base et la programmation spécifique de la touche referer au guide d'instructions du système alarmes.

3 - MÉMORISATION POUR LA COMMANDE D'AUTOMATISMES MHOUSE

(touches 1, 2, 3, 4 - fig. 1)

Pour la procédure de mémorisation, se référer au guide d'instructions du récepteur présent dans l'automatisation.Ces guides sont également disponibles sur le site internet: www.mhouse.biz

4 - SIGNALISATIONS

La télécommande est bidirectionnelle; après avoir envoyé les commandes d'armement et désarmement, total ou partiel (phase durant laquelle la led est allumée de couleur orange), elle reste en attente de la réponse de la part de la centrale (phase durant laquelle la led orange clignote) et à la fin, en affiche le résultat:

- **Led Orange fixe** = transmission en cours
- **Led Orange clignotante** = en attente de réponse
- **Led Rouge** = confirmation de système armé
- **Led Vert** = confirmation de système désarmé

5 - REMPLACEMENT DE LA PILE

Remplacer la pile épuisée par une du même type (1 pile au lithium type CR2032), en respectant la polarité indiquée, voir **fig. 2**.

6 - CARACTÉRISTIQUES TECHNIQUES

MATX8 est un produit de Nice S.p.a. (TV) I, MHOUSE S.r.l. est une société du groupe NICE S.p.a.

RECOMMANDATIONS: • Toutes les caractéristiques techniques indiquées se réfèrent à une température ambiante de 20°C (± 5°C) • Nice S.p.a se réserve le droit d'apporter des modifications au produit à tout moment si elle le jugera nécessaire, en garantissant dans tous les cas les mêmes fonctions et le même type d'utilisation prévu.

■ **Typologie:** émetteur radio à 8 touches; 4 touches pour les systèmes d'alarme et 4 touches pour la commande d'automatismes ■ **Tecnologie adoptée:** modulation radio codée AM OOK (433MHz) contrôlée par quartz ■ **Trasmission radio:** communication numérique bidirectionnelle; dispositifs pré-codés en usine et gérés en auto-apprentissage ■ **Codage:** "Mhouse Alarm" sur les touches X, Y, Z, W (fig. 1), rolling-code à 64 Bits, "Mhouse Automations" sur les touches 1, 2, 3, 4 (fig. 1) rolling-code à 72 Bits ■ **Touches:** 8 ■ **Fréquence:** 433 MHz ■ **Puissance rayonnée:** 1 dBm PAR. ■ **Alimentation:** V +20% -40%; 1 pile au Lithium type CR2032 ■ **Courant absorbé:** 1 µA en stand by, environ 25 mA en transmission ou réception ■ **Autonomie:** 2 ans environ ■ **Portée radio:** 100 m en espace libre et en absence de parasites ; environ 20 m à l'intérieur de bâtiments (*) ■ **Indice de protection du boîtier:** IP 40 (utilisation à l'intérieur ou dans des milieux protégés) ■ **Température de service:** de -20°C à +55°C ■ **Dimensions (LxPxH):** 38,5 x 13,5 x 93 mm ■ **Poids:** 27 g

(* **Note:** Toutes les radiocommandes peuvent être sujettes à des interférences qui peuvent en altérer les performances. En cas d'interférences, Nice ne peut offrir aucune garantie sur la portée réelle de ses dispositifs.

DÉCLARATION CE DE CONFORMITÉ

Déclaration en accord avec la Directive 1999/5/CE

Note - Le contenu de cette déclaration de conformité correspond à la dernière révision disponible, avant l'impression de la présente notice technique, du document officiel déposé au siège de Nice S.p.a. Ce texte a été réélaboré pour des raisons d'édition. La copie de la déclaration originale peut-être demandée à Nice S.p.a. (TV) I.

Numéro: 346/MATX8 Révision: 0

Je soussigné Luigi Paro en qualité d'Administrateur Délégué, déclare sous mon entière responsabilité que le produit :

Nom du producteur: NICE s.p.a.
Adresse: Via Pezza Alta 13, Z.I. Rustigné, 31046 Oderzo (TV) Italie
Type: Emetteur 8 canaux
Modèles: MATX8
Accessoires:

Est conforme aux critères essentiels requis par l'article 3 de la directive communautaire suivante, pour l'usage auquel ces produits sont destinés:

- Directive 1999/5/CE DU PARLEMENT EUROPEEN ET DU CONSEIL du 9 mars 1999 concernant les équipements hertziens et les équipements terminaux de télécommunication et la reconnaissance mutuelle de leur conformité, selon les normes harmonisées suivante:
 - Protection de la santé (art. 3(1)(a)) : EN 50371:2002
 - Sécurité électrique (art. 3(1)(a)) : EN 60950-1:2006
 - Compatibilité électromagnétique (art. 3(1)(b)) : EN 301 489-1 V1.8.1:2008, EN 301 489-3 V1.4.1:2002
 - Spectre radio (art. 3(3)) : EN 300 220-2 V2.1.2:2007

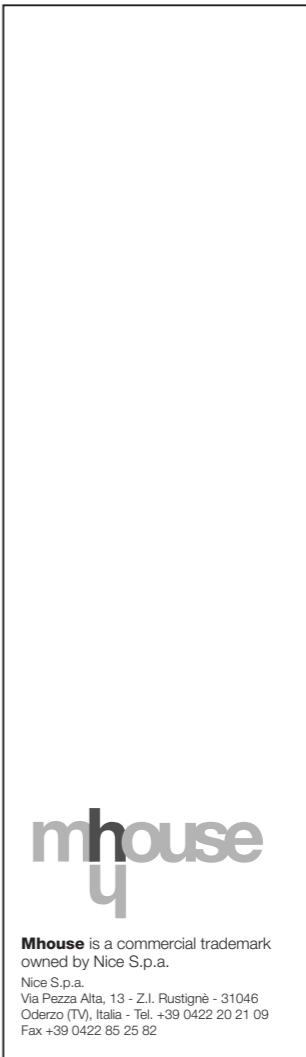
Conformément à la directive 1995/5/CE (Annexe V), le produit résulte de classe 1 et est marqué:

CE 0682

De plus, le produit est conforme à ce qui est prévu selon les normes harmonisées suivantes:
EN 50130-4:1995+A1:1998+A2:2003

Oderzo, 24 juin 2010

Ing. Luigi Paro
(Administrateur Délégué)



Mhouse MATX8

Home security transmitter

EN Instructions for use: abridged manual; for further information see the system's instruction manual

IT Istruzioni per l'uso: manuale ridotto, per ulteriori informazioni vedere manuale istruzioni del sistema

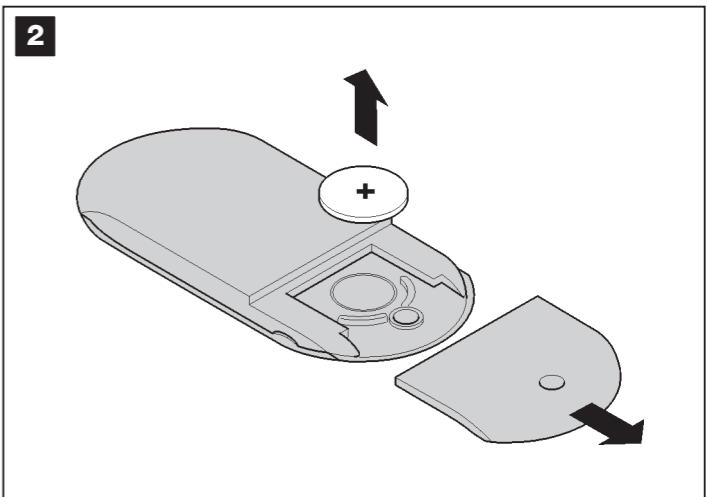
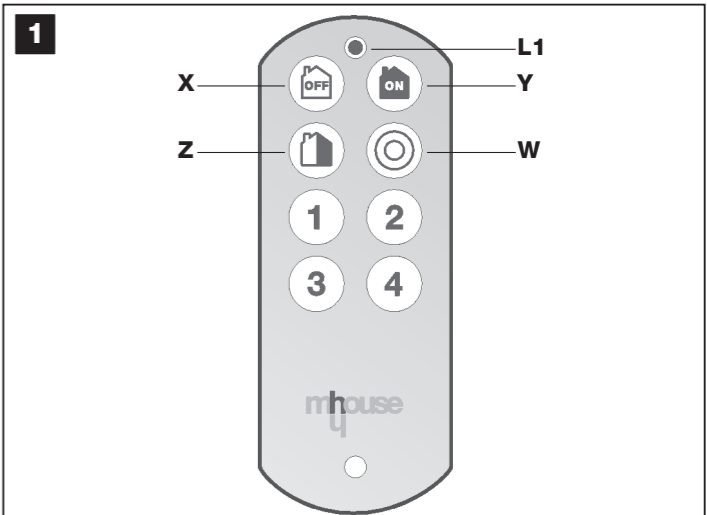
FR Mode d'emploi: guide réduit, pour d'autres informations voir le manuel d'instructions du système

ES Instrucciones para el uso: el presente es un manual simplificado; para mayor información consulte el manual de instrucciones del sistema

DE Gebrauchsanweisung: Kurzanleitung, weitere Informationen in der Bedienungsanleitung des Systems

PL Instrukcja obsługi: zredukowano instrukcję, po dodatkowej informacjie odnieść się do instrukcji systemu

NL Gebruiksaanwijzing: beperkte handleiding, zie voor meer informatie de instructiehandleiding van het systeem



ESPAÑOL
Instrucciones originales
1 - FUNCIONAMIENTO
MATX8 incorpora 8 pulsadores subdivididos en dos grupos con diferentes funciones: 4 pulsadores (X, Y, Z, W - fig. 1) que sirven para accionar los sistemas de alarma Mhouse, y 4 pulsadores (1, 2, 3, 4 - fig. 1) que sirven para accionar cualquier tipo de automatismo de la línea Mhouse. <p>La codificación utilizada en los pulsadores X, Y, Z, W (fig. 1) es compatible con los sistemas de alarma Mhouse; todos los pulsadores están programados en fábrica con una función precisa (véase la Tabla 1) pero algunos pulsadores pueden estar programados con una función diferente. El transmisor es bidireccional, el led L1 (fig. 1) muestra el movimiento que se está ejecutando.</p>
Tabla 1 (fig. 1)
X = Pulsador (OFF): DESACTIVACIÓN TOTAL
Y = Pulsador (ON): ACTIVACIÓN TOTAL
Z = Pulsador : ACTIVACIÓN PARCIAL DE LAS ZONAS (A + B)
W = Pulsador : DISUASIÓN (activación directa de las sirenas y de las llamadas telefónicas) / ASI-STENCIA (alarma silenciosa con ejecución de las llamadas telefónicas)

2 - PROGRAMACIÓN BÁSICA

Antes de memorizar el MATX8 en la central, controle que funcione correctamente presionando cualquier pulsador y, simultáneamente, observe si se enciende el led **L1 (fig. 1)**.

Para realizar la programación básica y aquella específica del pulsador consulte el manual del sistema de alarmas.

3 - MEMORIZACIÓN PARA EL ACCIONAMIENTO DE AUTOMATISMOS MHOUSE (pulsadores 1, 2, 3, 4 - fig. 1)

Para el procedimiento de memorización, consulte el manual de instrucciones del Receptor presente en la automatización. *Dichos manuales también están disponibles en el sitio internet: www.mhouse.biz*

4 - SEÑALES

El telemando es bidireccional; después de haber enviado los mandos de activación y desactivación total o parcial (led encendido con luz naranja), queda esperando la respuesta de la central (led naranja intermitente); al final, se visualiza el resultado:

- Led Naranja con luz fija** = transmisión ejecutándose
- Led Naranja intermitente** = esperando respuesta
- Led Rojo** = confirmación de sistema activo
- Led Verde** = confirmación de sistema desactivado

5 - SUSTITUCIÓN DE LA PILA

Sustituya la pila agotada por una del mismo tipo (1 pila de Litio tipo CR2032), respetando la polaridad indicada, véase la **fig. 2**.

6 - CARACTERÍSTICAS TÉCNICAS

MATX8 es fabricado por NICE S.p.a. (TV) I, **MHOUSE** S.r.l. es una sociedad del grupo NICE S.p.a

ADVERTENCIAS: • Todas las características técnicas indicadas se refieren a una temperatura ambiente de 20°C (± 5°C). • NICE S.p.a. se reserva el derecho de modificar el producto en cualquier momento que lo considere necesario, manteniendo las mismas funcionalidades y el mismo uso previsto.

■ **Tipo:** transmisor de 8 pulsadores; 4 pulsadores para sistemas de alarma y 4 pulsadores para el accionamiento de automatismos ■ **Tecnología adoptada:** modulación radio codificada AM OOK (433MHz) controlada de cuarzo ■ **Transmisión radio:** comunicación digital bidireccional; dispositivos precodificados en fábrica y memorizados con autoaprendizaje ■ **Codificación:** “Mhouse Alarm” en los pulsadores **X, Y, Z, W (fig. 1)**, rolling-code de 64 Bit, “Mhouse Automations” en los pulsadores **1, 2, 3, 4 (fig. 1)** rolling-code de 72 Bit ■ **Pulsadores:** 8 ■ **Frecuencia:** 433 MHz ■ **Potencia irradiada:** 1 dBm e.r.p. ■ **Alimentación:** 3 V +20% -40%; 1 pila de Litio tipo CR2032 ■ **Corriente absorbida:** 1µA en stand by, alrededor de 25 mA en la transmisión o recepción ■ **Autonomía:** 2 años aprox. ■ **Alcance radio:** 100 m en espacio libre y sin perturbaciones; alrededor de 20 m en el interior de edificios (*) ■ **Grado de protección de la caja:** IP 40 (uso en vivienda o en entornos protegidos) ■ **Temperatura de funcionamiento:** de -20°C a +55°C ■ **Dimensiones (LxAxH):** 38,5 x 13,5 x 93 mm ■ **Peso:** 27 g

(*) **Nota:** Todos los radiomandos pueden sufrir interferencias que podrían alterar sus prestaciones. En caso de interferencias, Mhouse no ofrece ninguna garantía sobre el alcance real de sus dispositivos.

DECLARACIÓN DE CONFORMIDAD CE Declaración de acuerdo con la Directiva 1999/5/CE	
<i>Nota - El contenido de esta declaración corresponde a aquello declarado en el documento oficial depositado en la sede de Nice S.p.a., y en particular, a su última revisión disponible antes de la impresión de este manual. El presente texto ha sido readaptado por motivos de impresión. La copia de la declaración original puede solicitarse a Nice S.p.a. (TV) I.</i>	
Número: 346/MATX8	Revisión: 0
El suscrito, Luigi Paro, en su carácter de Administrador Delegado, declara bajo su responsabilidad que el producto:	
Nombre del fabricante: NICE s.p.a. Dirección: Via Pezza Alta 13, Z.I. Rustigné, 31046 Oderzo (TV) Italia Tipo: Transmisor 8 canales Modelos: MATX8 Accesorios:	
Es conforme a los requisitos esenciales previstos por el artículo 3 de la siguiente directiva comunitaria, para el uso al cual los productos están destinados: <ul style="list-style-type: none">Directiva 1999/5/CE DEL PARLAMENTO EUROPEO Y DEL CONSEJO del 9 de marzo de 1999 relativa a los equipos radioeléctricos y equipos terminales de telecomunicación y el recí-proco reconocimiento de su conformidad, según las siguientes normas armonizadas: <ul style="list-style-type: none">Protección de la salud [art. 3(1)(a)]: EN 50371:2002 Seguridad eléctrica [art. 3(1)(a)]: EN 60950-1:2006 Compatibilidad electromagnética [art. 3(1)(b)]: EN 301 489 1-V1.8.1:2008, EN 301 489 3-V1.4.1:2002 Espectro radioeléctrico (art. 3(3)): EN 300 220-2 V2.1.2:2007	
De acuerdo con la directiva 1999/5/CE (anexo V), el producto es de clase 1 y está marcado:	

CE 0682

Además el producto es conforme a las prescripciones de las siguientes normas armonizadas: EN 50130-4:1995+A1:1998+A2:2003

Oderzo, 24 de junio de 2010

Ing. Luigi Paro
(Administrador Delegado)

DEUTSCH
Originalanleitungen
1 - FUNKTIONSWEISE
MATX8 hat 8 in zwei Gruppen mit unterschiedlichen Funktionen unterteilte Tasten: 4 Tasten (X, Y, Z, W - Abb. 1) für die Steuerung von Mhouse Alarmsystemen und 4 Tasten (1, 2, 3, 4 - Abb. 1) für die Steuerung einer beliebigen Automation der Serie Mhouse. <p>Die in den Tasten X, Y, Z, W (Abb. 1) verwendete Codierung ist mit den Mhouse Alarmsystemen kompatibel und jede Taste ist werkseitig mit einer präzisen Funktion programmiert worden (siehe Tabelle 1) einige Tasten können jedoch anders programmiert werden. Der Sender arbeitet in zwei Richtungen, LED L1 (Abb. 1) zeigt den aktuellen Vorgang an:</p>
Tabelle 1 (Abb. 1)
X = Taste (OFF): GESAMTDEAKTIVIERUNG
Y = Taste (ON): GESAMTAKTIVIERUNG
Z = Taste : TEILWEISE AKTIVIERUNG DER ZONEN A + B
W = Taste : ABSCHRECKUNG (Direkte Aktivierung der Sirenen und der Telefonanrufe) / NOTRUF (stiller Alarm mit Absetzung der Telefonanrufe)

2 - GRUNDPROGRAMMIERUNG

Bevor MATX8 in der Steuerung gespeichert wird, muss geprüft werden, ob die Vorrichtung korrekt funktioniert: eine beliebige Taste drücken und beobachten, ob LED **L1** aufleuchtet (**Abb. 1**).

für die Grundprogrammierung und die spezifische Programmierung der Taste das Alarmsystem-Handbuch nachlesen.

3 - SPEICHERUNG FÜR DIE STEUERUNG DER AUTOMATIONEN MHOUSE (Tasten 1, 2, 3, 4 - Abb. 1)

Zur Speicherung die Bedienungsanleitung des in der Automation vorhandenen Empfängers nachschlagen. *Diese Handbücher können auch auf der Website www.mhouse.biz gelesen werden*

4 - MELDUNGEN

Die Fernbedienung arbeitet in zwei Richtungen, nach Einsendung der Ein- und Ausschaltbefehle, total oder partial (Phase, in der die Led mit orangefarbenem Licht leuchtet) wartet sie auf die Antwort von der Steuerung (Phase, in der die Led mit orangefarbenem Licht blinkt); schließlich wird das Resultat angezeigt:

- Orange LED Dauerlicht** = Übertragung läuft
- Orange LED Blinklicht** = Warten auf Antwort
- Rote LED** = Bestätigung System eingeschaltet
- Grüne LED** = Bestätigung System ausgeschaltet

5 - AUSTAUSCH DER BATTERIE

Eine entladene Batterie ist durch eine des gleichen Typs (1 Lithiumbatterie Typ CR2032) auszu-tauschen, wobei die angegebene Polarität zu beachten ist, siehe **Abb. 2**.

6 - TECHNISCHE DATEN

MATX8 wird von Nice S.p.a. (TV) I hergestellt, **MHOUSE** S.r.l. ist ein Unternehmen der Gruppe NICE S.p.a.

HINWEISE: • Alle angegebenen technischen Daten beziehen sich auf eine Raumtemperatur von 20°C (± 5°C). • NICE S.p.a. behält sich das Recht vor, jederzeit am Produkt Änderungen vorzunehmen, wenn dies für erforderlich gehalten wird, dabei aber dessen Funktionen und bestimmungsgemäßer Gebrauch gleich bleiben.

■ **Geräteart:** 8-Tasten-Funksender; 4 Tasten für Alarmsysteme und 4 Tasten für die Steuerung von Automationen ■ **Angewandte Technologie:** AM OOK codierte Funkträgermodulation (433MHz), quarkontrolliert ■ **Funkübertragung:** Digitales Doppelrichtungsdatensignal; Vorrich-tungen werkseitig vorcodiert und durch Selbsteinlernen gesteuert ■ **Codierung:** “Mhouse Alarm” auf den Tasten **X, Y, Z, W (Abb. 1)**, 64-Bit-Rolling-Code, “Mhouse Automations” auf den Tasten **1, 2, 3, 4 (Abb. 1)** 72-Bit-Rolling-Code ■ **Tasten:** 8 ■ **Frequenz:** 433 MHz ■ **Abge-strahlte Leistung:** 1 dBm e.r.p. ■ **Stromversorgung:** 3 V +20% -40%; 1 Lithium-Batterie Typ CR2032 ■ **Stromaufnahme:** 1 µA in Stand-By, etwa 25 mA beim Senden und Empfangen ■ **Batterie-Lebensdauer:** etwa 2 Jahre ■ **Funkreichweite:** 100 m im Freien ohne Störungen, etwa 20 m in Gebäuden (*) ■ **Schutzklasse des Gehäuses:** IP 40 (Gebrauch in Innen- oder geschützten Räumen) ■ **Betriebstemperatur:** -20°C bis +55°C ■ **Abmessungen (LxTxH):** 38,5 x 13,5 x 93 mm ■ **Gewicht:** 27 g

(*) **Anmerkung:** Alle Funksteuerungen können Störungen ausgesetzt sein, die die Leistungen beeinträchtigen können. Im Falle von Störungen kann Mhouse daher die effektive Reichweite der Vorrichtungen nicht garantieren.

CE-KONFORMITÄTSERKLÄRUNG Erklärung gemäß der Richtlinie 1999/5/EG	
<i>Anmerkung - Der Inhalt dieser Erklärung entspricht den erklärten Angaben im offiziellen, in der Geschäftsstelle von Nice S.p.a. hinterlegten Dokument, und zwar in der letzten, vor Drucklegung dieser Anleitung verfügbaren Revision. Der vorlie-gende Text wurde aus Herausgebergründen angepasst. Eine Kopie der Originalerklärung kann bei Nice S.p.a. (TV) in Italien angefragt werden.</i>	
Nummer: 346/MATX8	Revision: 0
Der Unterzeichner Luigi Paro erklärt in seiner Eigenschaft als Vorstandsvorsitzender unter eigen-er Verantwortung, dass das Produkt:	
Name des Herstellers: NICE s.p.a. Anschrift: Via Pezza Alta 13, Z.I. Rustigné, 31046 Oderzo (TV) Italia Typ: 8-Kanal-Funksender Modelle: MATX8 Zubehör:	
konform ist mit den Grundanforderungen von Artikel 3 der folgenden EU-Richtlinie, für den Gebrauch, für den die Produkte bestimmt sind: <ul style="list-style-type: none">Richtlinie 1999/5/EG DES EUROPÄISCHEN PARLAMENTS UND DES RATES vom 9. März 1999 über Funkanlagen und Telekommunikationsendeinrichtungen und die gegenseitige Aner-kennung ihrer Konformität entsprechend den folgenden harmonisierten Normen: <ul style="list-style-type: none">Gesundheitsschutz (Art. 3 (1) (a)): EN 50371:2002 Elektrische Sicherheit (Art. 3 (1) (a)): EN 60950-1:2006 Elektromagnetische Verträglichkeit (Art. 3(1) (b)): EN 301 489-1 V1.8.1:2008, EN 301 489-3 V1.4.1:2002 Funkspektrum (Art. 3(3)): EN 300 220-2 V2.1.2:2007	
Gemäß Richtlinie 1999/5/EG (Beiblatt V) gehört das Produkt zur Klasse 1 und trägt die Ken-zeichnung:	

CE 0682

Außerdem entspricht das Produkt den Anforderungen der folgenden harmonisierten Normen: EN 50130-4:1995+A1:1998+A2:2003

Oderzo, 24. Juni 2010

Ing. Luigi Paro
(Vorstandsvorsitzender)

POLSKI
Instrukcje oryginalne
1 - FUNKCJONOWANIE
MATX8 posiada 8 przycisków podzielonych na dwie grupy, które spełniają różne funkcje: 4 przyciski (X, Y, Z, W - rys. 1) przeznaczone są do sterowania systemami alarmowymi Mhouse oraz 4 przyciski (1, 2, 3, 4 - rys. 1) przeznaczone są do sterowania dowolną automatyką z linii Mhouse. <p>Kodowanie wykorzystywane w przyciskach X, Y, Z, W (rys. 1) jest kompatybilne z systemami alar-mowymi Mhouse, każdy przycisk jest zaprogramowany fabrycznie na określoną funkcję (patrz Tabela 1); niektóre przyciski mogą być zaprogramowane inaczej. Nadajnik jest dwukierunkowy, dio-da L1 (rys. 1) wskazuje wydarzenie w toku.</p>
Tabela 1 (rys. 1)
X = Przycisk (OFF): CAŁKOWITE WYŁĄCZENIE
Y = Przycisk (ON): CAŁKOWITE WŁĄCZENIE
Z = Przycisk : CZĘŚCIOWE WŁĄCZENIE STREF (A + B)
W = Przycisk : POWSTRZYMANIE (bezpośrednie uaktywnienie syreny i komunikatu głosowego) / POMOC (cichy alarm z telefonicznym wezwaniem pomocy)

2 - PROGRAMOWANIE PODSTAWOWE

Przed wczytaniem nadajnika MATX8 do centrali sprawdź jego prawidłowe funkcjonowanie, wci-skając dowolny przycisk i obserwując jednocześnie, czy zaświeci się dioda **L1 (rys. 1)**.

Aby wykonać podstawowe programowanie nadajnika odwołaj ię do instrukcji obsługi syste-mu alarmowego.

3 - WCZYTYWANIE DO STEROWANIA AUTOMATYKĄ MHOUSE (przyciski 1, 2, 3, 4 - rys. 1)

W przypadku procedury wczytywania odwołaj się do instrukcji obsługi Odbiornika znajdującego się w automatycze. *Te instrukcje są dostępne również na stronie internetowej: www.mhouse.biz*

4 - SYGNALIZACJE

Pilot jest dwukierunkowy; po wysłaniu poleceń włączenia i wyłączenia, całkowitego lub części-owego (faza, w której świeci się dioda koloru pomarańczowego), będzie pozostawać w oczeki-waniu na odpowiedź centrali (faza, w której dioda pomarańczowa migocze); na zakończenie wyświetli się wynik operacji:

- Dioda Pomarańczowa świecąca się stale** = transmisja w toku
- Dioda Pomarańczowa migająca** = w oczekiwaniu na odpowiedź
- Dioda Czerwona** = potwierdzenie włączenia systemu
- Dioda Zielona** = potwierdzenie wyłączenia systemu

5 - WYMIANA BATERII

Wymień rozładowaną baterię na dokładnie tego samego typu (1 bateria litowa typu CR2032), przestrzegając zalecanej biegunowości, patrz **rys. 2**.

6 - PARAMETRY TECHNICZNE

MATX8 został wyprodukowany przez NICE S.p.a. (TV) I; **MHOUSE** S.r.l. jest spółką z grupy Nice S.p.a.

ZALECENIA: • Wszystkie podane parametry techniczne dotyczą temperatury środowiskowej 20°C (± 5°C). • Fir-ma Nice S.p.a. zastrzega sobie prawo do wprowadzania zmian do urządzenia w każdej chwili, kiedy uzna je za konieczne, zachowując te same funkcje i przeznaczenie.

■ **Typ:** nadajnik radiowy z 8 przyciskami; 4 przyciski przeznaczone dla systemów alarmowych i pozostałe 4 dla automatyk do drzwi i bram ■ **Zastosowana technologia:** modulacja radiowa kodowana AM OOK (433MHz) sterowana kwarcem ■ **Transmisja radiowa:** dwukierunkowa łączność cyfrowa; urządzenia kodowane fabrycznie i zarządzane przez autoprogramowanie ■ **Kodowanie:** “Mhouse Alarm” na przyciskach **X, Y, Z, W (rys. 1)**, rolling-code 64 Bitowy, “Mhouse Automations” na przyciskach **1, 2, 3, 4 (rys. 1)** rolling-code 72 Bitowy ■ **Przyciski:** 8 ■ **Częstotliwość:** 433 MHz ■ **Moc promieniowania:** 1 dBm e.r.p. ■ **Zasilanie:** 3 V +20% -40%; z 1 baterią litową typu CR2032 ■ **Pr d pobierany:** 1µA w stanie czuwania, około 25 mA podczas transmisji lub odbioru ■ **wytność:** około 2 lata ■ **Zasięg radiowy:** 100m na pewnątz budynków, w przypadku niewystępowania zakłóceń; około 20m wewnątrz budynków (*) ■ **Stopień zabezpieczenia obudowy:** IP 40 (używanie w warunkach domowych lub w śró-dowisku zabezpieczonym) ■ **Temperatura eksploatacji:** od -20°C do +55°C ■ **Wymiary (DłxGłxWys):** 38,5 x 13,5 x 93 mm ■ **Waga:** 27 g

(*) **Uwaga:** Wszystkie piloty mogą być narazone na zakłócenia, które mogą zmniejsić ich osiągi. W tym przypad-ku Mhouse nie może udzielić żadnej gwarancji na rzeczywisty zasięg własnych urządzeń.

DEKLARACJA ZGODNOŚCI CE Deklaracja zgodna z Dyrektywą 1999/5/WE	
<i>Uwaga - Zawartość niniejszej deklaracji zgodności odpowiada oświadczeniom znajdującym się w dokumencie urzędowym złożonym w siedzibie firmy Nice S.p.a., a w szczególności w ostatniej korekcie dostępnej przed wydrukowaniem tej instruk-cji. Tekst w niej zawarty został dostosowany w celach wydawniczych. Kopia oryginalnej deklaracji może być zamawiana w fir-mie Nice S.p.a. (TV) I</i>	
Numer: 346/MATX8	Wydanie: 0
Niżej podpisany Luigi Paro, w charakterze Członka Zarządu Spółki oświadcza na własną odpo-wiedzialność, że urządzenie:	
Nazwa producenta: NICE s.p.a. Adres: Via Pezza Alta 13, Z.I. Rustigné, 31046 Oderzo (TV), Włochy Typ: Nadajnik 8-kanałowy Model: MATX8 Akcesoria:	
Jest zgodne z podstawowymi wymogami artykułu 3 niżej zacytowanej dyrektywy europejskiej, podczas użytku, do którego te urządzenia są przeznaczone: <ul style="list-style-type: none">Dyrektywa 1999/5/WE PARLAMENTU EUROPEJSKIEGO I RADY z dnia 9 marca 1999 roku w sprawie urządzeń radiowych i końcowych urządzeń telekomunikacyjnych oraz wzajemnego uznawania ich zgodności, zgodnie z następującymi normami zharmonizowanymi: <ul style="list-style-type: none">Zabezpieczenie zdrowia (art. 3(1)(a)): EN 50371:2002 Bezpieczeństwo elektryczne (art. 3(1)(a)): EN 60950-1:2006 Kompatybilność elektromagnetyczna (art. 3(1)(b)): EN 301 489-1 V1.8.1:2008, EN 301 489-3 V1.4.1:2002 Widmo radiowe (art. 3(3)): EN 300 220-2 V2.1.2:2007	
Zgodnie z dyrektywą 1999/5/WE (załącznik V), produkt ten został zaliczony do klasy 1 i jest oznaczony następującym symbolem:	

CE 0682

Ponadto urządzenie jest zgodne z założeniami następujących dyrektyw zharmonizowanych: EN 50130-4:1995+A1:1998+A2:2003

Oderzo, dnia 24 czerwca 2010 roku

Ing. Luigi Paro
(Członek Zarządu)

NEDERLANDS
Originele instructies
1 - WERKING
MATX8 heeft 8 toetsen die zijn onderverdeeld in twee groepen met verschillende functies: 4 toetsen (X, Y, Z, W - afb. 1) die bestemd zijn voor de bediening van Mhouse alarmsystemen en 4 toetsen (1, 2, 3, 4 - afb. 1) die bestemd zijn voor de bediening van een willekeurige automati-sering van de lijn Mhouse. <p>De codering die gebruikt is in de toetsen X, Y, Z, W (afb. 1) is compatibel met de Mhouse alar-mssystemen, iedere toets is in de fabriek met een specifieke functie geprogrammeerd (zie Tabel 1) maar sommige toetsen kunnen anders geprogrammeerd zijn. De zender is bidirectioneel, de led L1 (afb. 1) toont de gebeurtenis die aan de gang is.</p>
Tabel 1 (afb. 1)
X = Toets (OFF): TOTALE UITSCHAKELING
Y = Toets (ON): TOTALE INSCHAKELING
Z = Toets : GEDEELTELIJKE INSCHAKELING VAN DE ZONES A + B
W = Toets : ONTMOEDIGING (directe activering van de sirenes en de oproepen) / HULP (stil alarm met uitvoering van de oproepen)

2 -BASISPROGRAMMERING

Alvorens de MATX8 in de besturingseenheid te programmeren, dient u na te gaan of hij correct werkt. Hiervoor drukt u op een willekeurige toets en kijkt u tegelijkertijd of de **L1** gaat branden (**afb. 1**).

Voor de basisprogrammering en de specifieke programmering van de toets raadpleegt u de handleiding van het alarmsysteem.

3 - OPSLAG IN GEHEUGEN VOOR DE BEDIENING VAN MHOUSE AUTOMATISERINGEN (toetsen 1, 2, 3, 4 - afb. 1)

Zie voor de opslagprocedure de instructiehandleiding of de ontvanger die in de automatisering aanwezig is. *Deze handleidingen zijn ook beschikbaar op de Internet site: www.mhouse.biz*

4 - SIGNALERINGEN

De afstandbediening is bidirectioneel, na de bedieningen voor inschakeling en uitschakeling, totaal of gedeeltelijk te hebben verzonden (fase waarin de led oranje brandt) blijft hij in afwachting van het antwoord van de besturingseenheid (fase waarin de oranje led knippert); tot slot wordt het resultaat weergegeven:

- Vast brandende oranje led** = bezig met verzending
- Knipperende oranje led** = in afwachting van antwoord
- Rode led** = bevestiging van inschakeling systeem
- Groene led** = bevestiging van uitschakeling systeem

5 - VERVANGEN VAN DE BATTERIJ

Vervang de lege batterij door een batterij van hetzelfde type (1 lithiumbatterij type CR2032), en neem hierbij de aangegeven polariteit in acht, zie **afb. 2**.

6 - TECHNISCHE KENMERKEN

MATX8 wordt geproduceerd door NICE S.p.a. (TV) I, **MHOUSE** S.r.l. maakt deel uit van de groep NICE S.p.a.

WAARSCHUWINGEN: • Alle vermelde technische kenmerken hebben betrekking op een omgevingstempera-tuur van 20°C (± 5°C). • NICE S.p.a behoudt zich het recht voor om, indien dit noodzakelijk wordt geacht, op elk willekeurig moment wijzigingen aan het product door te voeren waarbij hoe dan ook de functionaliteit en de gebruiksbestemming ervan gelijk blijven.

■ **Typologie:** radiozender met 8 toetsen; 4 toetsen voor alarmsystemen en 4 toetsen voor de bediening van automatiseringen ■ **Gebruikte technologie:** radiomodulatie met codering AM OOK (433MHz) kristalfrequentieregeling ■ **Radio-overdracht:** digitale bidirectionele communi-catie; in de fabriek voorgecodeerde inrichtingen die via zelfering in het systeem worden opge-nomen ■ **Codering:** “Mhouse Alarm” op de toetsen **X, Y, Z, W (afb. 1)**, 64 Bit rolling-code, “Mhouse Automations” op de toetsen **1, 2, 3, 4 (afb. 1)** 72 Bit rolling-code ■ **Toetsen:** 8 ■ **Fre-quentie:** 433 MHz ■ **Uitgestraald vermogen:** 1 dBm e.r.p. ■ **Voeding:** 3 V +20% -40%; 1 lithiumbatterij type CR2032 ■ **Opgenomen stroom:** 1µA in stand-by, circa 25 mA bij zenden of ontvangen ■ **Autonomie:** circa 2 jaar. ■ **Radiobereik:** 100 m in open ruimte en zonder stin-ning; circa 20 m in gebouwen (*) ■ **Beschermingsklasse van de houder:** IP 40 (gebruik bin-nenshuis of in beschermde omgevingen) ■ **Bedrijfstemperatuur:** van -20°C tot +55°C ■ **Afmetingen (LxDxH):** 38,5 x 13,5 x 93 mm ■ **Gewicht:** 27 g

(*) **Opmerking:** alle radiobedieningen kunnen onderhevig zijn aan interferenties, die de prestaties ervan kunnen beïnvloeden. In dergelijke gevallen kan Mhouse geen enkele garantie bieden met betrekking tot het effectieve bereik van haar inrichtingen.

EG-VERKLARING VAN OVEREENSTEMMING Verklaring in overeenstemming met 1999/5/EG	
<i>Opmerking - De inhoud van deze verklaring stemt overeen met hetgeen verklaard is in het officiële document dat is neerge-legd bij de vestiging van Nice S.p.a., en in het bijzonder aan de laatste revisie hiervan die voor het afdruken van deze han-dleiding beschikbaar was. De hier beschreven tekst werd om uitgeversredenen heraanangepast. U kunt voor iedere product een exemplaar van de originele verklaring aanvragen bij Nice S.p.a. (TV) I.</i>	
Nummer: 346/MATX8	Revisie: 0
Ondergetekende Luigi Paro, in de hoedanigheid van Gedelegeerd Bestuurder, verklaart onder zijn eigen verantwoordelijkheid dat het product:	
Naam fabrikant: NICE s.p.a. Adres: Via Pezza Alta 13, Z.I. Rustigné, 31046 Oderzo (TV) Italië Type: Zender met kanalen Modellen: MATX8 Accessoires:	
Voldoet aan de fundamentele vereisten opgelegd door artikel 3 van de volgende communautair-re richtlijn, voor het gebruik waarvoor de producten bestemd zijn: <ul style="list-style-type: none">Richtlijn 1999/5/EG VAN HET EUROPEES PARLEMENT EN VAN DE RAAD van 9 maart 1999, met betrekking tot radioapparatuur en eindapparatuur voor communicatie en de wederzijdse erkenning van hun conformiteit, volgens de volgende geharmoniseerde normen: <ul style="list-style-type: none">Bescherming van de gezondheid (art. 3(1)(a)): EN 50371:2002 Elektrische veiligheid (art. 3(1)(a)): EN 60950-1:2006 Elektromagnetische compatibiliteit (art. 3(1)(b)): EN 301 489-1 V1.8.1:2008, EN 301 489-3 V1.4.1:2002 Radiospectrum (art. 3(3)): EN 300 220-2 V2.1.2:2007	
In overeenstemming met de richtlijn 1999/5/EG (bijlage V), behoort het product tot de klasse 1 en draagt het de markering:	

CE 0682

Bovendien voldoet het product aan hetgeen voorzien wordt door de volgende geharmoniseer-de normen: EN 50130-4:1995+A1:1998+A2:2003

Oderzo, 24 juni 2010